

Application Note

GenPro 30e

Guide Utilisation du GenPro 30e avec le logiciel 3G Display

Référence : EG_GenPro_30e_AN042_001_FR

Révision : 001

Date : 29/08/08

Evolution de ce document

Révision	Modifications	Auteur	Date
000	CREATION	Olivier CHEVALIER	03/07/08
001	Interface 3G Watcher adaptée à 3G Display	Olivier CHEVALIER	29/08/08

Les principales évolutions de cette documentation par rapport à la version précédente sont facilement identifiables lors de la lecture sur un écran par la couleur bleu du texte.

1- Présentation	4
1.1 Découvrir le GenPro 30e avec 3G Display	4
1.2 Accès réseau INTERNET	5
1.3 Réaliser une communication GSM DATA via 3G Display.....	6
1.3.1 Réaliser une communication GSM DATA via les commandes AT	6
1.3.2 Réaliser une communication GSM DATA via Windows.....	6
1.4 Utilisation du GenPro 30e sans le logiciel 3G Display	7
2- Remarques	7

1- Présentation

Ce produit est principalement dédié aux applications internet et est axé sur la mobilité puisque vous pouvez consulter vos mails ou surfer sur le web depuis n'importe quel endroit (si la couverture des opérateurs réseau le permet). En effet, il vous suffit de connecter votre GenPro 30e sur un port USB du PC portable. Il est également possible d'utiliser le GenPro 30e pour des communications GSM data.

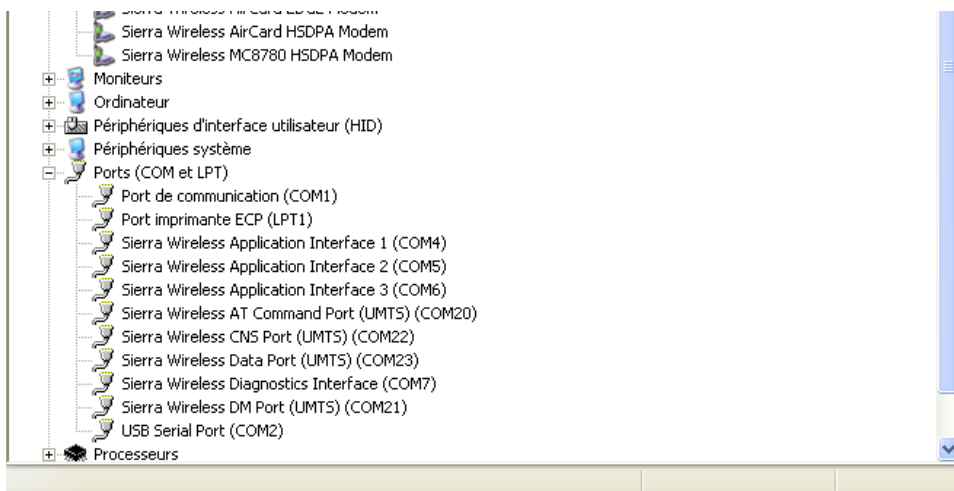
1.1 Découvrir le GenPro 30e avec 3G Display

- Après avoir installé le logiciel 3G Display (à télécharger sur notre site), insérer la carte SIM, connecter le GenPro 30e sur un des ports USB du PC portable puis alimenter le modem.
- Ouvrir 3G Display en double cliquant sur l'icône sur le bureau « 3G Display », la fenêtre 3G Display s'ouvre comme dans l'exemple ci-dessous : avec carte SIM orange
- Lors de la première utilisation, un profil d'accès réseau doit être créé en fonction de votre carte sim, il suffit de cliquer sur « Outils » puis « Options » et l'icône « créer un profil », ensuite apparaît un menu déroulant avec tous les opérateurs existants



Profil d'accès :
Orange France

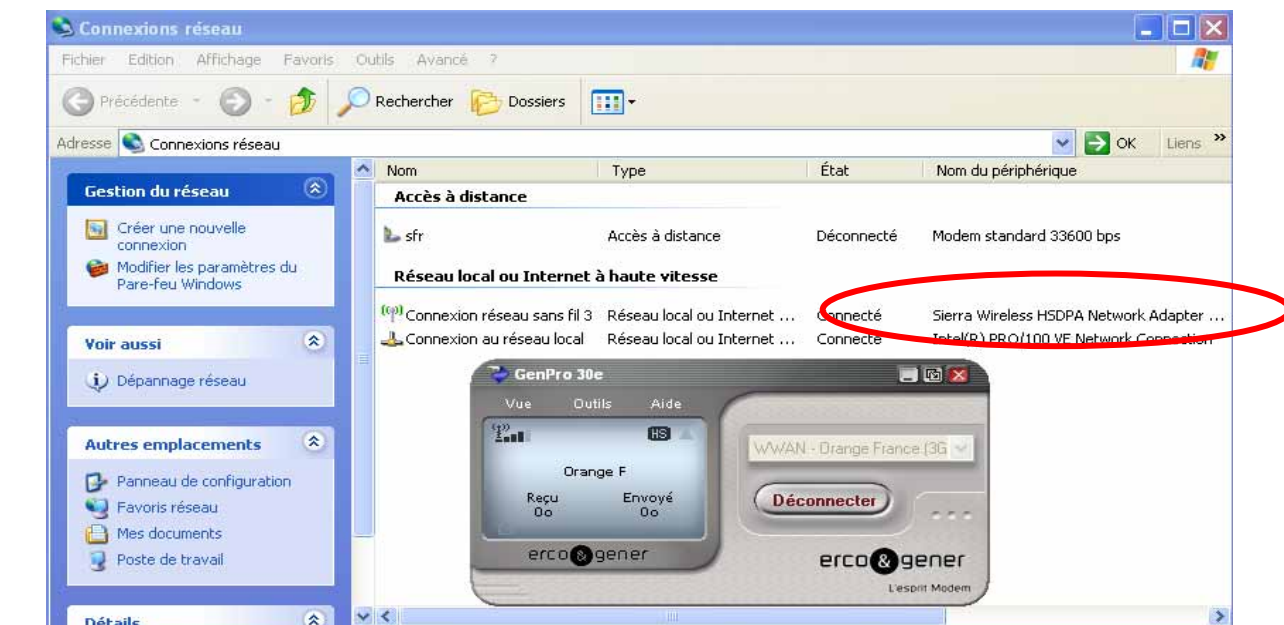
- Plusieurs ports COM virtuels sont créés (Sierra Wireless.....) lors de l'installation ainsi qu'à l'insertion du GenPro 30e comme le montre la capture d'écran ci-dessous (voir dans « Gestionnaires de périphériques »)



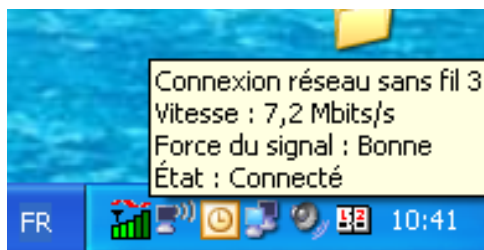
1.2 Accès réseau INTERNET

Il existe 2 possibilités d'accéder au réseau internet :

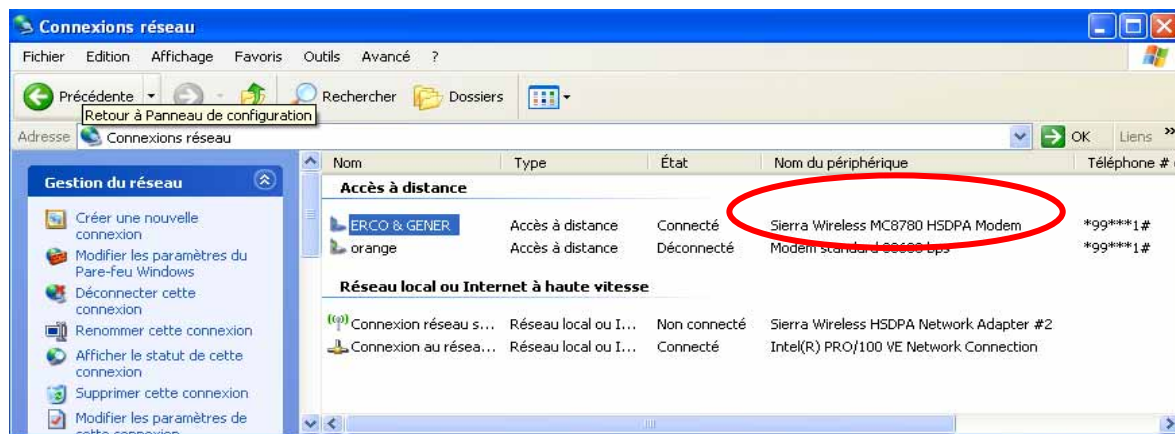
- Cliquer sur « Se connecter » dans la fenêtre du logiciel 3G Display
- Dans ce cas, le périphérique utilisé pour l'accès INTERNET sera Sierra Wireless HSDPA Network Adapter



Si la zone de couverture réseau le permet et si votre carte SIM supporte la technologie 3G/3G+, vous pouvez atteindre des vitesses comme indiqué sur l'écran ci-dessous (max : 12 Mbits/s) :

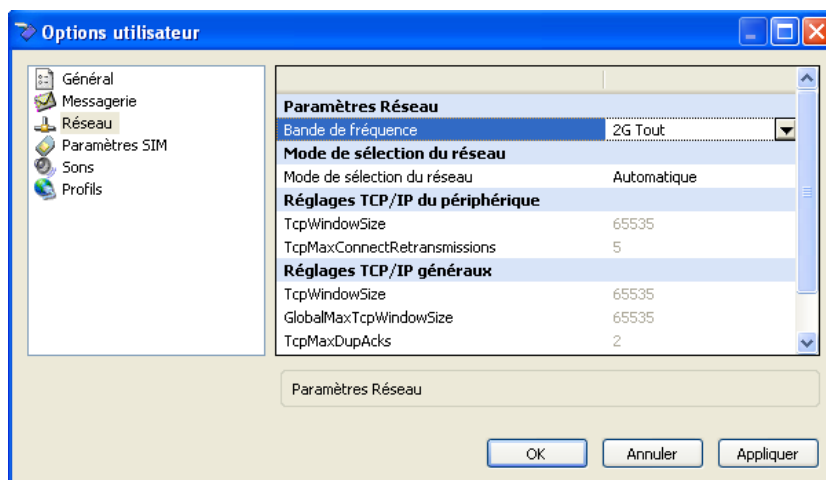


- Soit en créant un accès réseau distant via Windows.
- Dans ce cas, le périphérique utilisé pour l'accès GPRS sera Sierra Wireless MC8780 HSDPA Modem.



1.3 Réaliser une communication GSM DATA via 3G Display

Dans un premier temps, il est nécessaire de configurer le GenPro 30e via la fenêtre 3G Display en cliquant sur « outils », « options » puis dans « réseau » comme le décrit la fenêtre ci-dessous :



Impératif : Dans le menu déroulant « bande de fréquence », choisir **2G Tout**

NOTE : Pour l'accès GPRS et pour profiter de la technologie 3G ou UMTS, laisser sur « Automatique »

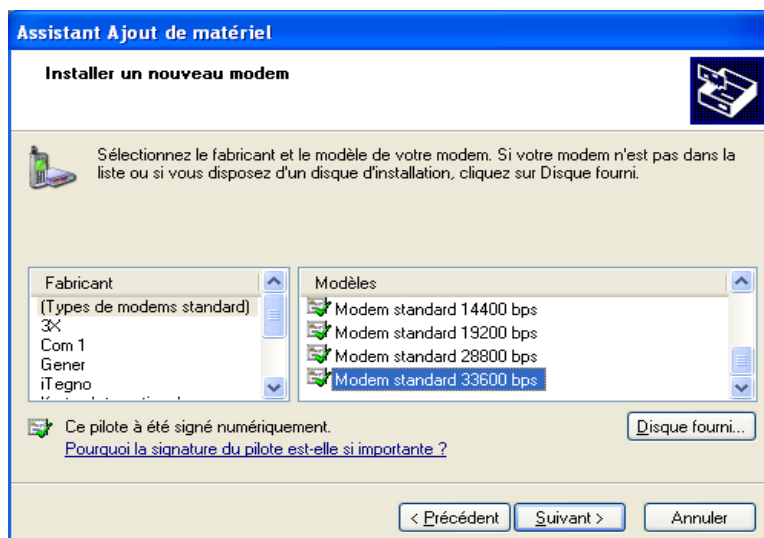
1.3.1 Réaliser une communication GSM DATA via les commandes AT

Afin de dialoguer avec le GenPro 30e, il suffit de connaître le numéro de port avec lequel il sera possible de dialoguer via le jeu de commandes AT. Pour cela, se reporter au « Gestionnaire de périphériques » et dans l'onglet « Ports », choisir « Sierra Wireless AT Commands Port(UMTS)(COM X).

Note : Lors de l'installation sur certains PC, il est possible que le n° de port destiné aux commandes AT soit supérieur au nombre maximum de ports COM autorisés dans Hyperterminal. Il faudra réaffecter un nouveau n° de port COM dans le Gestionnaire de périphériques.

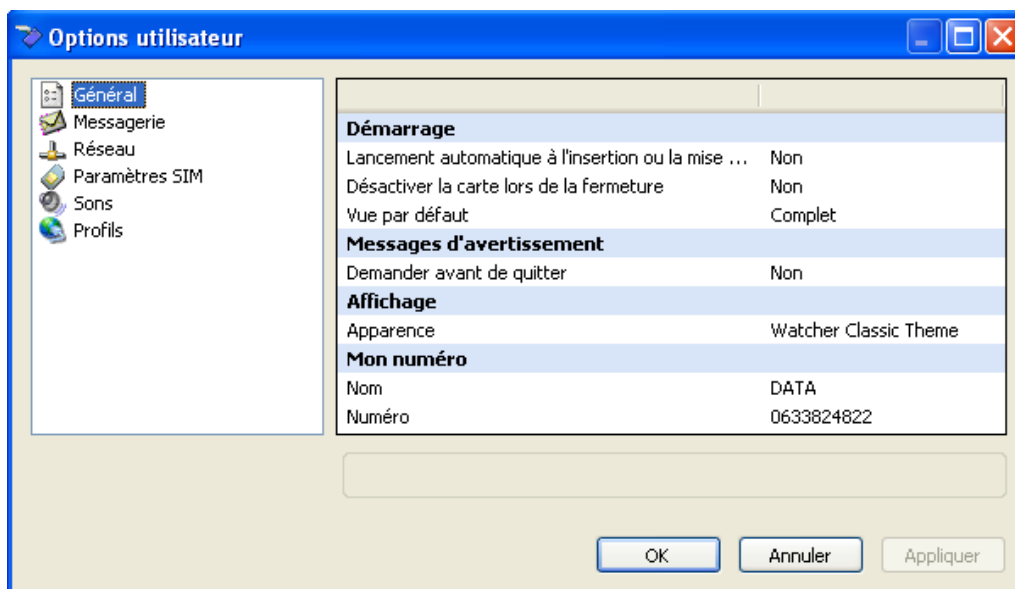
1.3.2 Réaliser une communication GSM DATA via Windows

Il faut tout d'abord créer un accès réseau distant en installant un modem standard qui utilisera **le port COM dédié aux commandes AT** (Sierra Wireless AT commands Port) comme le montre la capture d'écran ci-dessous : (voir « Option de modem et téléphonie »)



1.4 Utilisation du GenPro 30e sans le logiciel 3G Display

Il est possible d'utiliser le GenPro 30e sans que la fenêtre du logiciel 3G Display soit active. En effet par défaut, dès la fermeture du logiciel, le modem n'est plus enregistré sur le réseau. Le paramétrage s'effectue dans le menu du logiciel : «Outils », « options », « Général » , « démarrage » puis dans le menu déroulant des 2 premiers onglets, cliquer sur NON (capture d'écran ci-dessous)



2- Remarques

- Lors d'une communication GSM DATA, la commande d'échappement s'effectue sur front descendant puis sur front montant du DTR. (téléphone FIN puis téléphone APPELER dans la barre d'outils de Hyperterminal).
- Format de dialogue du GenPro 30e : +ICF=3,(0-3)